



**JERSEY
CANADA**

2022 **RAPPORT ANNUEL**

JERSEYS CANADIENNES
Efficacité. Profitabilité. Opportunité

Table des matières

Message du Président	3
Rapport de le Directeur Générale	4
Rapport registraire	5
Rapports sur les services d'extension	6-9
Comité de marketing et publications	10
Comité de jeunesse	11
Comité d'amélioration génétique	12
Comité d'expositions	13
Comité de mise en marché du lait	14
Prix et bourses d'études	15
Rapport financier	16
État de la situation financière	17
État des opérations	18

Jersey Canada Conseil d'administration 2022-2023

Guillaume Dumais (Président)
Josh Barter (1er Vice-Président)
George Van Kampen (2ième Vice-Président)
Doug Robinson
Danny Morin
Rebekah Mathers
Deanna Doctor
Jon Kingdon
Linda Horner
Joanne Edwards (Ancienne Président)



Jersey Canada, 350 Speedvale Avenue West, Unit 9 web: www.jerseycanada.com
Guelph, Ontario N1H 7M7 facebook: [jerseycanada](https://www.facebook.com/jerseycanada)
Phone: (519) 821-1020 Fax: (519) 821-2723 instagram: [jerseycanada](https://www.instagram.com/jerseycanada)
info@jerseycanada.com twitter: [jerseycanada](https://twitter.com/jerseycanada)



Guillaume Dumais

Message du Président

2022 fut une année à la fois marquée par le changement et la nouveauté mais aussi une année je dirais paisible. D'abord, Jacob qui a été promu au poste de DG, ensuite l'entente avec Jersey Ontario pour les trois ressources terrain, un peu de mouvement pour le poste de spécialiste des communications (d'ailleurs souhaitons la bienvenue à Michelle) et le retour de Jean-Marc que nous avons sorti de la retraite. Beaucoup de changements vous me direz, mais tout s'est fait calmement et facilement car nous avons les bonnes personnes en place.

En ce qui concerne les statistiques, l'association a connu son 3^e plus haut niveau d'enregistrements de l'ère moderne avec 11 896, soit une 6^e année consécutive avec plus de 10 000 enregistrements. Tout près de 2800 transferts ont été effectués. La race Jersey croit plus vite que la moyenne de l'industrie, donc la petite vache efficace, écologique et rentable occupe une plus grande proportion du cheptel bovin canadien année après année.

Concernant l'industrie laitière, Jersey Canada a travaillé en collaboration avec Lactanet et les autres associations de race sur le projet des lactations publiables et a tenté d'harmoniser le tout afin que ce qui soit reconnu pour les différents prix soient semblables d'une race à l'autre. La mise en place de cette nouvelle façon de faire se fera plus tard en 2023, car cela demande une mise à jour avec ABRI et aussi cela demande beaucoup de ressources humaines chez Lactanet.

Les discussions avec Lactanet se continueront en 2023 concernant le calcul de pureté que ces derniers veulent mettre en place. Soyez sans crainte, il n'est aucunement dans l'intention du conseil d'administration de diminuer les critères de pureté.

Nous participons également à des rencontres avec les autres associations de race, Lactanet, Semex et DFC pour voir comment dans l'avenir nous pourrions jumeler certaines tâches afin d'éviter certains doublons et augmenter notre efficacité. Ces rencontres ne sont qu'à leur début et comprenez qu'il n'est pas question de fusion avec quiconque.

2022 a aussi été marqué par le retour de la RAWF qui célébrait par la même occasion son 100^e anniversaire, 269 animaux de notre race ont été présentés au grand jugement et 38 jeunes ont pris part au concours de présentation.

Malgré l'inflation qui touche tous les secteurs de l'économie, les différents frais (transfert, enregistrement, etc.) n'ont pas augmenté depuis au moins 20 ans, ce qui est digne de mention. Notre personnel peu nombreux au bureau, mais efficace, sait gérer admirablement le travail surtout quand on tient compte de l'augmentation des volumes de transferts et d'enregistrements.

Le succès de notre petite organisation passe par l'excellent travail de notre personnel ainsi que le dévouement de son conseil d'administration. À vous tous, je vous remercie de faire autant de belles choses avec si peu de ressources et ils méritent qu'on les applaudisse chaleureusement. Tous ensemble nous avons été unis et faisons en sorte que Jersey Canada soit une organisation fleurissante qui est vouée à un brillant avenir.

Merci

Guillaume Dumais

PS : GO JERSEYS GO!!!



Jacob Lucs

Rapport du Directeur Général

2022, une année autant exigeante que valorisante, a présenté de nouvelles opportunités et de nouveaux défis pour Jersey Canada. Le registrariat, pierre angulaire de l'association, fut continuellement occupé avec les enregistrements démontrant une croissance de 3,01 % sur 10 ans. Cette expansion du cheptel Jersey canadien, dépassant la croissance générale de registrariat de l'industrie, n'est pas une surprise pour tous ceux qui sont familiers avec la race au Canada. Comme les répercussions de la pandémie mondiale ont été difficiles pour les entreprises canadiennes de tous les secteurs, un nombre croissant de producteurs voient les Jerseys comme un ajout profitable à leurs étables, un ajout qui peut augmenter leur revenu tout en réduisant les dépenses.

L'appui à ces propriétaires de Jerseys, les nouveaux comme les propriétaires existants, fut élargi en 2022 par notre programme d'experts-conseil sur le terrain avec l'ajout de trois contractuels. Par la collaboration des associations régionales et des partenaires de l'industrie, cette présence accrue à la ferme servira à améliorer la race Jersey et à promouvoir les services de Jerseys Canada en augmentant la profitabilité des producteurs.

Dans le but d'atteindre un plus vaste auditoire, Jersey Canada a lancé une initiative de marketing numérique en 2022. La campagne initiale se concentrait sur différents défis et opportunités auxquels font face les producteurs laitiers du pays et comment les Jerseys peuvent aider à être plus efficaces. La popularité des robots dans l'Ouest, gérer le coût des intrants par l'efficacité en Ontario, les enjeux environnementaux et d'agriculture durable au Québec et les économies/ROI dans l'Est, le placement des publicités, ciblées géographiquement et présentées dans les deux langues officielles, donnait à notre association la chance de parler directement aux agriculteurs à faible coût.

L'avancement de la technologie presse les partenaires de l'industrie et les associations de race à réévaluer les services qu'ils offrent, comment ils les offrent et les avantages pour les producteurs. Jersey Canada continue de travailler avec ces partenaires pour communiquer, collaborer et appuyer des causes qui ont un impact direct sur nos membres et clients. À l'interne, nous travaillons à réviser le portail d'enregistrement pour les clients pour augmenter l'utilité des comptes des membres et couper le coût de la main-d'œuvre reliée aux tâches administratives. Jersey Canada considère que les demandes placées sur les producteurs sont le moteur de notre motivation pour être le plus efficace possible.

Une considération majeure pour tous les producteurs est l'initiative d'agriculture durable récemment lancée par le gouvernement fédéral et qui aura un impact sur tous les secteurs de l'industrie laitière dans les prochaines années. La cible adoptée par le PLC en 2022 a pour but 'la carboneutralité des gaz à effets de serre au niveau de la ferme laitière d'ici l'an 2050.' Atteindre ce but demandera de la coopération et de la coordination de tous les secteurs de l'industrie laitière. Que ce soit accompli en augmentant la productivité, en gérant les traits génétiques relatifs aux gaz à effets de serre ou par des restrictions et des incitatifs, on verra les Jerseys continuer leur croissance partout au pays car elles sont parfaites pour rencontrer ces demandes tout en étant profitables pour les éleveurs.

Soumis respectueusement,
Jacob Lucs

ENREGISTREMENTS

	2013	2014	2015	2016	2017	2018	2019	2020	2021	2022
Alberta	405	427	446	507	618	641	546	737	798	728
Colombie-Britannique	719	649	723	727	886	899	1083	876	1018	955
Manitoba	237	166	154	162	166	148	213	275	346	254
Nouveau-Brunswick	218	193	194	206	228	243	232	298	279	303
Terre-Neuve	1	98	1	1	0	4	2	3	0	0
Nouvelle-Écosse	98	98	104	89	121	158	188	209	203	157
Ontario	4265	3945	4001	4342	4612	5099	4692	5045	5141	4820
Ile du Prince-Édouard	38	20	12	24	26	38	40	56	64	70
Quebec	3161	3190	3344	3664	3853	4321	3988	4442	4236	4526
Saskatchewan	67	34	63	178	129	252	45	101	164	71
A l'étrange	48	11	3	5	3	8	7	0	12	7
Total	9257	8831	9045	9905	10642	11811	11036	12042	12261	11891

TRANSFERTS

	2013	2014	2015	2016	2017	2018	2019	2020	2021	2022
Alberta	52	43	135	135	154	68	166	103	324	66
Colombie-Britannique	44	72	92	117	139	62	109	165	222	198
Manitoba	14	7	9	46	11	65	181	55	169	25
Nouveau-Brunswick	18	15	17	40	16	40	23	19	14	24
Terre-Neuve	0	1	0	0	0	0	0	0	0	0
Nouvelle-Écosse	1	8	12	35	37	33	28	28	16	16
Ontario	1139	1050	1052	1533	936	2007	1437	850	1703	1191
Ile du Prince-Édouard	5	0	4	14	7	18	27	34	13	33
Quebec	899	980	953	1129	1275	1401	1051	886	1024	1191
Saskatchewan	1	13	6	28	28	41	42	4	22	25
A l'étrange	74	96	83	81	43	59	54	31	35	29
Total	2241	2285	2363	3158	2646	3794	3118	2175	3542	2798

MEMBRES

	2013	2014	2015	2016	2017	2018	2019	2020	2021	2022
Alberta	43	37	34	36	39	39	38	39	45	41
Colombie-Britannique	61	62	62	64	72	75	76	76	76	77
Manitoba	28	29	21	21	22	22	24	26	27	23
Nouveau-Brunswick	23	23	22	28	28	25	25	27	30	27
Terre-Neuve	0	0	1	1	1	1	1	1	1	1
Nouvelle-Écosse	18	15	20	20	20	21	23	25	27	25
Ontario	417	376	372	392	425	415	430	426	438	437
Ile du Prince-Édouard	8	8	9	9	8	8	8	9	15	15
Quebec	458	456	459	461	512	498	432	435	461	457
Saskatchewan	13	10	10	13	15	16	18	17	17	15
A l'étrange	9	4	5	6	4	3	4	3	4	3
Total	1078	1020	1015	1051	1146	1123	1079	1084	1141	1121



Jacob Lucs

Extension nationale

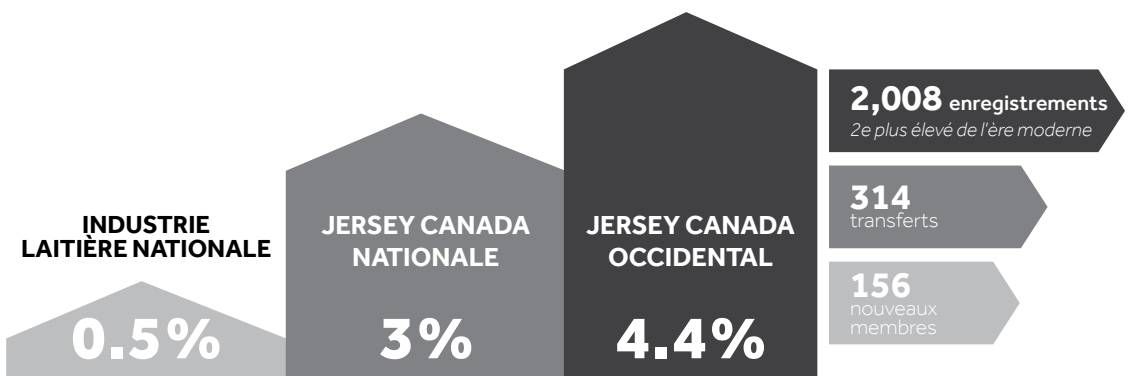
Un programme important, offert sous différents formats au fil des décennies, les services d'expert-conseils sur le terrain de Jersey Canada ont pris de l'expansion en 2022 avec l'ajout de trois personnes à contrat en Ontario et l'ajout de support au Québec. Les propriétaires de Jerseys canadiens sont maintenant desservis par sept représentants grâce des collaborations entre Jersey Canada et les associations régionales : Jersey Ouest, Jersey Ontario, Jersey Québec et Jersey Atlantique ainsi qu'un contrat pour des services dans l'ouest et dans l'est avec Holstein Canada.

En 2021, on retrouvait des Jerseys dans 18 % des troupeaux selon les données du contrôle laitier supervisé. En regardant l'activité du registrariat de Jersey Canada, tant à court qu'à long terme, nous croyons que ce nombre augmentera car de plus en plus de producteurs veulent rencontrer les cibles des prix des composantes. Dans leurs rapports 2022, les représentants sur le terrain de Jersey Canada ont souligné cette tendance et nous voyons chaque jour des agriculteurs qui cherchent à ajouter des Jerseys à leurs troupeaux.

Même si la motivation première pour vouloir ajouter des Jerseys est une meilleure paye de lait, les nouveaux membres et propriétaires disent aux représentants qu'ils sont généralement satisfaits avec les coûts réduits des intrants et des coûts fixes qu'ils remarquent en plus des bénéfices spécifiques à la race pour la reproduction et l'adaptabilité à tout environnement laitier.

Qu'un producteur débute avec les Jerseys ou s'il est un producteur établi, les experts-conseils sur le terrain de Jersey Canada sont disponibles pour répondre aux questions et fournir les outils pour augmenter la rentabilité des entreprises. Par la promotion des services de Jersey Canada et des services d'amélioration offerts par les partenaires de l'industrie, le programme d'expert-conseil sur le terrain de Jersey Canada joue un rôle vital dans la croissance continue de la race Jersey au Canada.

Soumis respectueusement,
Jacob Lucs



LIVRE GÉNÉALOGIQUE ENREGISTREMENTS
Taux de croissance annuel moyen depuis 2013

Rapport d'enregistrement de l'Ouest Canada 2022



Toby Kleinsasser
Extension Ouest

Écrire mon rapport d'activités pour 2022 me donne l'occasion de faire un bilan. Une année qui a débuté avec beaucoup d'incertitude s'est terminée avec presque tout revenu à la normale! Ça nous a fait réaliser combien de choses on prend pour acquis. Peu importe, nous savons tous que la vie sur la ferme doit continuer. Les vaches doivent être traitées et les tâches accomplies. C'est cet état d'esprit que j'ai rencontré dans mes déplacements dans les provinces de l'ouest – l'état d'esprit fort de l'agriculteur.

Une onde générale et un consensus dans les provinces de l'ouest sont que les membres apprécient la vache Jersey! Je pense que c'est très évident quand on regarde le nombre d'enregistrements et de transferts. Il est difficile de nos jours de trouver une étable où il n'y a pas une ou deux Jerseys dans le troupeau. Plusieurs de ces animaux semblent venir de l'autre côté de la frontière encore, mais il y a beaucoup d'animaux canadiens dans les étables aussi.

La hausse des coûts et les prix déjà élevés partout au pays sont souvent les sujets de conversations sur les fermes. On coupe les coûts et il semble que les dépenses d'association de race sont souvent en haut de la liste. Comprendre les services offerts à la ferme, les bénéfices de l'enregistrement, de la classification et du génotypage peuvent compléter les buts et les stratégies d'élevage pour choisir plus précisément les taureaux pour construire une vache encore plus profitable pour l'avenir.

Pour la prochaine année, je planifie visiter encore plus de fermes avec des Jerseys, spécialement les non-membres. Pour ceux que j'ai rencontrés sur la ferme ou à des événements et expositions dans la dernière année, j'ai hâte de vous revoir et de continuer notre relation de conseiller sur le terrain. Pour les fermes où je ne me suis pas encore rendu dans l'ouest, j'espère vous voir bientôt. N'hésitez pas à communiquer avec moi en tout temps.

Soumis respectueusement,
Toby Kleinsasser

*Partenaire commercial du service sur le terrain de
Holstein Canada*



Nick Groot
**Extension Ouest
de l'Ontario**

Ma première journée de travail s'est passée au kiosque de Jersey Ontario pour la visite d'une ferme laitière Jersey biologique, gérée par un nouvel éleveur dans une toute nouvelle installation robotisée. Il y avait une belle attente et plusieurs personnes se sont arrêtées pour me saluer et plusieurs avaient un mot positif ou un lien avec les Jerseys. Ceci m'a encouragé pour mon nouveau rôle. L'automne dernier, j'ai complété 14 visites de troupeau. Je me suis concentré sur les fermes commerciales, les nouveaux éleveurs du DFO et les suivis aux nouveaux membres envoyés par Jersey Canada.

Les troupeaux Holsteins utilisent des Jerseys pour garder le niveau de leur ratio SNG, appréciant leur adaptabilité.

- **Petite taille des logettes** – changeons la race plutôt que d'élargir les logettes
- **Robots** – les Jerseys sont curieuses, apprennent vite et fréquentent souvent le robot
- **Le croisement de races et la semence sexée** sont utilisés pour accélérer la transition vers un troupeau tout Jersey
- **Taureaux de troupeaux** sont toujours utilisés pour leur côté pratique (spécialement pour les génisses) et les vaches qui deviennent difficilement gestantes

Les gens sont fiers de leurs Jerseys... vous sentez leur passion!

Il y a présentement deux propriétaires de troupeaux Holsteins qui recherchent des Jerseys (un avec un robot trayeur et un avec une grande étable libre) donc les opportunités de vente de bétail sont toujours là. Mon but principal est d'encourager les agriculteurs à continuer à utiliser les programmes de l'industrie, remplir la demande pour des animaux enregistrés et faire grandir/améliorer la race.

Soumis respectueusement,
Nick Groot



Larry Sheardown
**Extension du
centre de l'Ontario**

2022 fut une année relativement tranquille avec les événements météo et les restrictions dues à la Covid qui ont ralenti les demandes pour des services conseil sur le terrain dans le centre de l'Ontario. La plupart du travail a découlé d'appels relatifs à des questions d'intéressés à la génétique et la gestion des Jerseys canadienne.

Les prix et la demande sont en croissance pour les Jerseys grâce aux changements SNG:G, le quota supplémentaire et les jours d'incitatifs. Je crois que nous continuerons à voir un changement dans la dynamique de l'industrie alors que des installations plus vieilles et plus petites vont considérer leurs options pour l'avenir. Des demandes pour de plus grand nombres et des groupes ont augmenté et nous travaillons avec les partenaires de l'industrie pour rencontrer ces besoins. Certains nouveaux éleveurs ont choisi d'acheter aux États-Unis parce qu'ils ne pouvaient trouver de grands groupes en un seul endroit; ceci demandera un support additionnel et continué alors que nous essaierons d'incorporer ces animaux dans notre base de données.

La saison des expositions a présenté une incroyable qualité et des nombres raisonnables aux expositions de printemps, d'été et d'automne. Nos expositions locales ont vu leur nombre baisser car les foires locales se remettent encore de la pause de quelques années et nous sommes heureux de pouvoir aider et supporter ces événements.

Le 100e anniversaire de la Royale fut tout une exposition avec la qualité des Jerseys canadiennes à l'avant plan. Les exposants ont fait un travail superbe pour les présenter aux autres éleveurs et au public. Le kiosque de Jersey Canada fut très achalandé avec beaucoup de connexions et d'appui pour nos membres.

C'est une période passionnante pour Jersey Canada et je suis fier de faire partie de l'équipe!

Soumis respectueusement,
Larry Sheardown



Mike Bols
**Extension Ontario
Est/Québec Ouest**

J'ai la chance d'être le représentant sur le terrain pour Jersey Ontario et Jersey Canada pour l'est de l'Ontario et l'ouest du Québec. Les éleveurs sont prêts pour des visites, ainsi qu'apprécient et respectent le fait que je suis bilingue en plus j'ai possédé des Jerseys toutes ma vie.

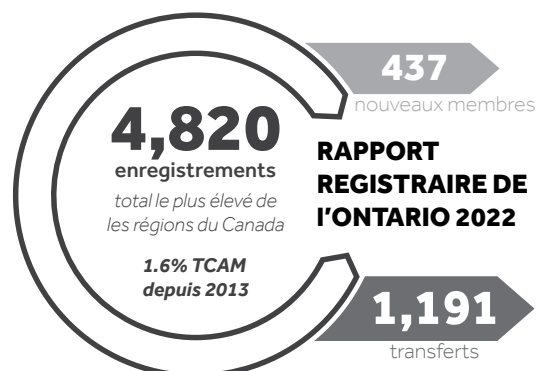
Certaines des fermes que j'ai visitées ont ajouté quelques Jerseys parce qu'ils ont des logettes plus petites ou leur enfant voulait une Jersey comme veau 4-H. D'autres ont commencé à changer leurs autres races pour un troupeau tout Jersey ou débutent avec des Jerseys à 100%.

Les éleveurs qui ont changé pour des Jerseys découvrent beaucoup d'avantages comme la facilité au vêlage, des animaux plus petits, moins de fumier, moins de blessures – surtout en stabulation libre, leur tempérament individuel et, une des plus grandes surprises, est le montant de fourrages qu'il reste en surplus à la fin de l'année – un véritable bonus..

Même si nous sommes tous des producteurs laitiers, il est plaisant de voir les différentes rations, les différentes gestions et les différentes installations.

J'aimerais remercier tous les éleveurs que j'ai visités et j'ai hâte de rencontrer tous les éleveurs, nouveaux et existants, dans un avenir rapproché.

Soumis respectueusement,
Mike Bols





Jean Marc Pellerin
Extension Québec

Je suis content d'être de retour à temps partiel pour Jersey Canada. L'intérêt pour la race se fait encore bien sentir. Même avant d'être de retour officiellement, j'avais plusieurs indicateurs que les Jerseys étaient une commodité très recherchée. Pour 2023, il y a encore une demande pour des vaches provenant de troupeaux qui changent de race ou de nouveaux départs dans l'industrie laitière. Qu'est-ce que ça veut dire concrètement? Ça veut dire de faire moins de saillies avec la semence de boucherie et plus de semences sexées. Même si ça ne fait pas longtemps que je suis de retour, j'ai quand même inscrit 6 nouveaux membres et préfixes, complété 75 enregistrements et 271 transferts. Qu'est-ce qui motive cet intérêt pour la race? De bonnes vaches rentables et fonctionnelles avec des composantes élevées.

Soumis respectueusement,
Jean Marc Pellerin



Natasha McKillop
Extension Est

Salutations de la côte est! 2022 fut une grande année avec plusieurs faits saillants.

Premièrement, j'aimerais remercier Jersey Canada de m'avoir permis d'aider lors de l'Exposition nationale Jersey 2022 à la Foire agricole Royale d'hiver. Ce fut un plaisir de travailler avec une équipe passionnée et ce fut une merveilleuse opportunité pour rencontrer les éleveurs et adeptes de Jerseys de partout au pays!

Dans les Maritimes, nous continuons à encourager la croissance et la collaboration entre les organisations de races laitières. Le bureau Holstein du Nouveau-Brunswick a tenu son tout premier pique-nique conjoint qui était ouvert aux éleveurs de toutes races de bétail laitier et aux partenaires de l'industrie. L'événement, tenu à Sussex, NB a accueilli plus de 150 participants venus célébrer l'industrie laitière grâce à un après-midi rempli de bonne bouffe et de plaisir!

2022 a aussi marqué le retour des Jerseys à Old Home Week (Charlottetown, ÎPÉ) après plus de 30 ans d'absence. Nous avons un ajout spécial à la section éducation laitière cette année : notre propre 'vache à selfie' Jersey. Elle est rapidement devenue la star de la section, plusieurs personnes s'arrêtant pour prendre une photo avec elle!

En tant que partenaire de Holstein Canada dans le service conseil sur le terrain, j'aimerais féliciter Jersey Canada pour une autre grande année pour l'activité du registrariat et remercier les membres, les éleveurs et les passionnés qui continuent d'appuyer l'association et la race et qui voient la valeur des services de Jersey Canada.

J'ai hâte de voir ce que l'avenir nous réserve et pour la chance de continuer à travailler avec Jersey Canada pour supporter et promouvoir la race Jersey!

À la prochaine,
Tasha McKillop

Partenaire commercial du service sur le terrain de Holstein Canada

RAPPORT REGISTRAIRE DE QUEBEC 2022

4,526 enregistrements
Plus haut total du Québec de l'histoire
4.3% TCAM depuis 2013

1,191 transferts

457 nouveaux membres

RAPPORT REGISTRAIRE DE L'ATLANTIC 2022

530 enregistrements
Région à la croissance la plus rapide au Canada
5.5% TCAM depuis 2013

73 transferts

68 nouveaux membres



Rebekah Mathers

Comité de marketing et publications

Le comité de marketing et publications ainsi que le personnel des communications et Directeur Général ont travaillé sur des idées et la planification de promouvoir Jersey Canada par l'imprimé, le marketing numérique et les items promotionnels.

L'Éleveur de Jersey Canadien a publié 4 éditions, avec le retour des résultats du concours Tout-Canadien dans l'édition de mars. Les autres points saillants au cours de l'année, entre autres, des profils de transformateurs, des histoires de gestion réussies, des profils jeunesse et 4-H, demandez au professionnel, Née dans l'étable : familles et agriculture et VacheTechno – études de la technologie.

Nous avons fait de la publicité dans la revue Country Guide et dans les livres de gestion de troupeau Lactanet. Nous avons aussi obtenu une pleine page de nouvelles et d'informations de Jersey Canada dans le BC Holstein News, 4 éditions par année dans les quatre provinces de l'ouest.

Jersey Canada s'est aventuré dans la réalité du marketing numérique pour la première fois avec une campagne de vaches 'd'un océan à l'autre'. Cette campagne s'est déroulée en août et septembre et a atteint plus de 420 000 personnes partout au pays. Cette approche était destinée à des régions ciblées avec des messages spécifiques de 'prête pour le robot', 'efficacité alimentaire', 'profitabilité' et 'opportunité'.

Des items promotionnels furent commandés et vendus lors de la 100e édition de la Foire agricole Royale d'hiver, la plupart s'étant complètement vendus. Il y a plus de demande pour des drapeaux de Jersey Canada.

Michelle Grubb s'est jointe à l'équipe en tant que nouvelle Spécialiste des communications en octobre. Elle s'y est mis sans hésitation et j'aimerais la remercier pour le beau travail qu'elle accomplit. En tant que présidente de ce comité, j'aimerais remercier les membres du comité pour leur passion et leurs idées pour promouvoir la race Jersey.

Soumis respectueusement,
Rebekah Mathers

Rebekah Mathers (Chair)

George Van Kampen
Michael Haeni
Doug Robinson
Deanna Doctor
Marc Côté
Linda Horner
Steven Morin





Deanna Doctor

Comité de jeunesse

2022 fut une année occupée pour le Comité jeunesse car nous avons apportés quelques changements mineurs. Du à l'endroit de l'AGA de 2022, le comité a accepté de faire des ajustements à la bourse voyage pour qu'elle soit disponible pour 3 récipiendaires, un pour chaque région de Jersey Ouest, Jersey Ontario, Jersey Atlantique et Jersey Québec.

Michael Haambuckers a fait don de sa bourse voyage, en l'honneur de son père, Thys Haambuckers, à la fondation Do More Ag. Même si c'est une situation particulière, ce fut un vote facile pour accepter sa décision de faire don de sa bourse à une si bonne cause pour l'industrie agricole.

Nous avons changé la date limite pour la bourse d'études au 20 août pour donner la chance aux gagnants de recevoir leur bourse avant le début des classes ainsi que pour donner l'occasion aux jeunes de soumettre leur demande tôt pour la prochaine année. Nous avons trois gagnants cette année : Ariane Lebel, Liz Teel et Amber Zupan. Félicitations!

Nous sommes fiers de remettre le prix Jeune de Distinction à Jonas Haeni qui, aux yeux du comité, est un honneur bien mérité. C'est un jeune ambassadeur Jersey incroyable et il allait de soi de reconnaître sa passion, son travail acharné et son dévouement envers la race Jersey.

Cette année, nous avons aussi ajouté un concours de photo pour engager la participation des jeunes sur les médias sociaux. Nous avons reçu de merveilleuses photos de Jerseys de jeunes de partout au pays ce qui a rendu le choix des gagnants assez difficile. Ce concours a non seulement reçu une bonne réponse des jeunes qui connaissent déjà Jersey Canada mais a aussi apporté beaucoup de photos de Jerseys sur nos pages de médias sociaux.

2022 fut une bonne année pour siéger au Comité jeunesse et j'ai personnellement très hâte de voir ce que nous vous présenterons en 2023.

En mon nom et au nom du Comité jeunesse, nous sommes toujours ouvert à vos idées, recommandations ou pour discuter de toute question.

Soumis respectueusement,

Deanna Doctor

**Deanna Doctor
(Chair)**

Meghan Brosens

Steven Morin

Laura Bodini

Jill Robinson

Caleigh Van Kampen Slits

Gina Haambuckers

Jennifer Peart

Maxime Ouellet

Jonas Haeni

Elaine Brouillard





Josh Barter

Comité d'amélioration génétique

Un des principaux sujets de discussion de la dernière année pour le comité fut les changements à venir de Lactanet concernant les normes modernisées pour les lactations publiables. Ceci signifie que ce qui était auparavant connu comme des données de 'régie' deviendront disponibles pour l'utilisation par les associations de race. Toutes les données seront codées en conséquence : L – analyse laboratoire, US – capteurs non certifiés (uncertified sensors) et CS – capteurs certifiés (certified sensors). Le comité a recommandé au conseil d'administration de continuer à calculer les prix et récompenses comme avant. Lorsque le nouveau format aura été utilisé en 2023, on pourra évaluer combien de nouvelles données seront reçues et nous ré-évaluerons. ABRI ne sera fort probablement pas prêt avant plus tard en 2023 pour accommoder les nouvelles données et leurs codes correspondants. Aussi, au cours de cette période, Lactanet offrira une évaluation génomique canadienne pour les femelles qui ne sont pas dans le livre de race. Auparavant, une évaluation à l'extérieur du livre de race devait être achetée des États-Unis. Un rapport détaillé de ces changements chez Lactanet a paru dans la dernière édition de l'Éleveur avec une explication plus approfondie.

Nous avons fait un suivi avec Holstein Canada sur leur projet pour identifier si la longueur du corps pourrait être un trait mesuré et pesé. Ce projet fut abandonné rapidement du au fait que c'est très difficile pour les classificateurs d'obtenir une mesure exacte dans les différents types de logements que l'on retrouve au pays. Le comité continuera à surveiller tout changement proposé par Holstein Canada à leur carte de classification.

Je continue à recevoir des questions de plusieurs personnes au sujet de résultats spécifiques de classification, des haplotypes et du génotype. Avec l'aide de notre bureau, de Holstein Canada et de Lactanet nous essayons de vous trouver les meilleures explications possibles. Encore une fois, j'aimerais saisir l'opportunité de remercier les membres du comité pour leur engagement.

Soumis respectueusement,
Josh Barter

Josh Barter (Chair)

Lee Morey
Adam Bouwman
Jon Kingdon
Oliver Marquis
Remi Guay
Blair Weeks
Kevin Jones





Doug Robinson

Comité d'expositions

Je suis fier de remarquer que la saison d'exposition 2022 était beaucoup plus normale que ce qui avait été projeté. Les exposants étaient heureux de participer à tant d'expositions au Canada alors que la province était complètement rouverte.

Notre comité des expositions a eu une année productive, faisant quelques recommandations au conseil d'administration de Jersey Canada. Utiliser le programme Assist Expo pour le concours Tout Canadien. Cet outil fut bien reçu tant par le personnel de Jersey Canada que par les exposants participants. Ajuster l'âge pour la classe de présentation Jersey à la RAWF pour suivre les exigences d'âge des 4-H. Avec ce changement, plus de participants 4-H ont pu participer dans la dernière année. C'était bien de voir une exposition de grande qualité de Jerseys pour le 100e anniversaire de la Royale. Le nombre de jeunes participants augmente chaque année. C'est merveilleux à voir et à promouvoir. Merci à tous les exposants!

Nouveau à la Royale en 2022, le prix Clifton Berry. Félicitations au récipiendaire, Tim Sargent d'Enniskillen Jerseys. Je tiens également à reconnaître la famille Baggs ainsi que Joey Bagg pour leur réussite à exposer du bétail à la Royale pendant 100 années consécutives.

Merci à tous les éleveurs, exposants, membres du conseil, membres du comité d'exposition et personnel de Jersey Canada pour votre dévouement et travail acharné pour la race Jersey.

Notre comité est toujours ouvert aux nouvelles idées. N'hésitez pas à communiquer avec le comité en tout temps. Nous avons hâte de voir ce que nous apportera 2023!

Soumis respectueusement,

Doug Robinson

Doug Robinson (Chair)

Kirsty McAvoy
Reg Dillman
Christie Prins
Danny Morin
Nick Isenschmid
Richard Osborne
Martin Veronneau
Kyle Rivington

RAWF Representatives

Tim Sargent
Jen Vander Meulen
Jon Kingdon



Thank you to Purina for generously sponsoring the All Canadian Contest.



George Van Kampen

Comité de mise en marché du lait

Le comité de mise en marché du lait de Jersey Canada n'a tenu que quelques réunions au cours de la dernière année. Le comité pense que le bétail Jersey est parfait pour les nombreux défis auxquels fait face l'industrie laitière canadienne d'aujourd'hui. Le quota compris dans l'entente de mise en commun du lait de l'Ouest (MCLC) est sous alloué à cause de la capacité de transformation. Si plus de producteurs du MCLC envoient du lait avec un ratio plus faible SNG/G, alors plus de gras pourrait être transformé. Plus de Jerseys dans le MCLC t6 aurait un impact positif sur ce problème. Le surplus structural de SNG dans l'industrie laitière canadienne est déjà de plus de 100 millions de kg. La CLC projette que ce chiffre atteindra 1,7 milliards de kg d'ici 2035 et les conseils de mise en marché devront faire leur part en donnant aux producteurs les bons incitatifs de marketing pour que les producteurs laitiers réduisent leur ratio SNG/G. L'Ontario, le Nouveau-Brunswick et la Nouvelle-Écosse ont déjà réduit les ratios des producteurs de 2,25 à 2,20; le Québec et l'ÎPÉ devraient suivre d'ici août. Le P5 réalise que ce ne sera pas suffisant et analyse les options pour donner aux producteurs encore plus de signaux pour réduire les SNG. Le comité a également noté qu'un SNG plus bas a aussi l'avantage de réduire les coûts de transports pour l'industrie laitière canadienne.

Finalement, le Comité de lait Jersey a discuté du but de PLC de carboneutralité d'ici 2050. Encore une fois les Jerseys jouent un rôle dans cet accomplissement. Il y a toutes sortes de recherches mondialement qui prouvent que le bétail Jersey a une empreinte carbonique significativement plus basse que les autres races laitières.

Comme vous pouvez le constater, le comité est très heureux de l'avenir des Jerseys dans le système laitier canadien et a hâte aux prochaines années où le cheptel Jersey canadien grandira indéniablement. J'aimerais remercier le comité pour leur engagement et leur expertise.

Soumis respectueusement,
George Van Kampen

George Van Kampen (Chair)

Mathieu Larose
Sean Gorrill
Mark Stannard
Steve Smith
Martien Huyzer
Ley Winch
Alain Remond



Prix et bourses d'études

ÉLEVEURS ÉMÉRITE ET MAÎTRE ÉLEVEUR

Les prix Maître éleveur et Éleveurs émérite sont basé sur un système de points, avec des points pour la production, la classification, les taureaux, et les vaches souches étoiles.

Maître éleveur

Reconnait à long terme pour l'élevage des vaches Jerseys.

Meadow Lynn Jersey Farms (MEADOW LYNN)

The Judd Family

Fred et Sharon / Thomas et Sarah

Simcoe ON

Éleveurs émérite

Reconnait l'excellence de l'élevage Jersey sur une plus courte période.

Martin Bergeron et Karine Savard (BERGICEL)

St-Antoine de Tilly, QC

Ferme Dulet Inc. (DULET)

Francis Dumais et Suzanne Ouellet

St. Pascal, QC

Daniel et Carine Poirer (CAVA)

Lefavre, ON

PRIX D'INDIVIDUEL

Jeunes Méritant Jersey

Marie-Christine Fortin et Olivier Marquis

Thomas et Sarah Judd

Bryan et Jenn Weldrick

Membre honoraire à vie

Laurent Lambert

Marcel Choinière

Honneur pour service distingué

Carolyn Van Dorp

Jean Marc Pellerin

Jeune de distinction

Michael Podschadly

MEMBRE HONORAIRE À VIE

Ariane Lebel

Liz TeeL

Amber Zupan

PRIX DE PERFORMANCE

Trophée du Temple de la renommée

Décerné pour la vache avec la MCR pour gras plus protéine la plus élevée.

HENDRIKS WESTPORT TRACY 918 13465311

(1 7) 14843 784 5.28% 530 3.57%

662 648 624

MCR pour gras plus protéine la plus élevée:

1272

Propriétaire: Tyler & Emily Hendriks

Brucefield, Ontario

Coupe du Président : Gras

Pour la vache vivante avec les meilleures records à vie en production pour le gras.

LONE PINE EXPLOIT BO (198) SUP-EX 90

(14-3)- 7981772

5514 Kilograms Gras

Propriétaire: Lone Pine Jerseys Ltd, Didsbury, AB

Coupe du Président : Protéine

Pour la vache vivante avec les meilleures records à vie en production pour la protéine.

LONE PINE IATOLA ELEGANT SUP-EX 94

(12-6)- 9840565

3982 Kilograms Protéine

Propriétaire: Lone Pine Jerseys Ltd, Didsbury, AB

** Platine, Or et Argent certificats et Vaches souches étoiles sont disponibles sur demande chez Jersey Canada.*

Rapport financier

Pour l'année se terminant le 31 décembre 2022

Le comité d'opérations de Jersey Canada est fier de présenter le rapport financier 2022. Dans les prochaines pages, vous trouverez le bilan et l'état des résultats. Au cours de 2022, les revenus totaux ont dépassé les dépenses mais, une mauvaise performance des investissements a résulté en un manque à gagner. Les notes suivantes soulignent les faits saillants des items ayant connu un changement appréciable en 2022 comparativement à 2021.

ENREGISTREMENTS, TRANSFERTS, ADHÉSIONS **REVENUS: 395 808 \$ EN 2022 VS. 415 025 \$ EN 2021**

L'activité du registrariat et des membres en 2022 a vu une baisse de revenus de 4,6 %, reflétant une fable baisse des enregistrements et des membres.

REVUE ET PUBLICATIONS **REVENUS: 120 363 \$ EN 2022 VS. 97 491 \$ EN 2021**

Les revenus pour le magazine l'Éleveur de Jersey canadien ont augmenté de 23,5 %, surtout grâce à l'acquisition de nouveaux annonceurs corporatifs et l'augmentation des fonds provenant de Patrimoine Canada.

DÉPENSES: 102 890 \$ EN 2022 VS. 86 901 \$ EN 2021

Les dépenses pour le magazine furent significativement plus hautes en 2022 surtout à cause d'une augmentation de 59 % des coûts du papier et de l'impression comparativement à 2021. Nous avons imprimé des éditions plus volumineuses et en plus grande quantité mais les coûts sont aussi dus à l'inflation de la production. L'item Magazine et publications a réalisé un revenu net de 17 473 \$, une augmentation de 65 % comparativement à 2021.

REVENUS D'INVESTISSEMENT **REVENUS: 1582 \$ EN 2022 VS. 14 432 \$ EN 2021**

Jersey Canada détient des investissements sous forme de de fonds mutuels et de CPG. Les marchés d'investissements n'ont pas bien performé en 2022 à cause de l'inflation et de l'instabilité en Europe et en Chine, ce qui a généré une baisse dans les revenus de 12 850 \$ pour l'association comparativement à 2021.

SALAIRES ET AVANTAGES DU PERSONNEL **DÉPENSES: 180 880 \$ EN 2022 VS. 191 451 \$ EN 2021**

Les transitions et l'embauche de plusieurs personnes en 2022 ont résulté en une baisse de 5,5 % dans les dépenses de salaires et bénéfices.

ADMINISTRATION **DÉPENSES: 120 647 \$ EN 2022 VS. 108 005 \$ EN 2021**

Ces frais ont augmenté à cause de frais professionnels pour des questions de ressources humaines ainsi que de la maintenance requise d'ordinateurs.

ACTIVITÉS RAWF **DÉPENSES: 12 204 \$ EN 2022 VS. 2830 \$ EN 2021**

Le retour de la Foire agricole Royale d'hiver en 2022 a aussi signifié des dépenses associées à la participation à cet événement.

PROGRAMME CONSEILLERS NATIONAUX **DÉPENSES: 27 737 \$ EN 2022 VS 24 665 \$ EN 2021**

Le programme d'expert-conseil de Jersey Canada a été revampé en 2022 avec des changements aux représentants et l'ajout de représentants sur le terrain qui ont débuté en mai et a résulté en une dépense un peu plus élevée qu'en 2021.

VOYAGE DU PERSONNEL **DÉPENSES: 2508 \$ EN 2022 VS. 5848 \$ EN 2021**

Les déplacements du personnel ont été minimales en 2022, ayant assisté à un événement en Ontario et quelques courts voyages à l'extérieur du bureau.

DÉVELOPPEMENT DE MARCHÉS **DÉPENSES: 12 792 \$ EN 2022 VS. 7078 \$ EN 2021**

Dépenses pour les items promotionnels disponibles à la RAWF et au bureau, publicité et dépenses.

État de la situation financière

Au 31 décembre 2022

	2022	2021
ACTIF		
ACTUEL		
Dépôts	\$ 160,159	\$ 195,121
Placement	302,328	338,393
Comptes recevables	63,316	58,627
Inventaire	5,620	3,719
Dépenses prépayées	18,348	7,799
Dû par le Fond Jeunesse Jersey Canada, sans intérêt, non garanti	<u>37,221</u>	<u>28,950</u>
	<u>586,992</u>	<u>632,609</u>
IMMOBILISATIONS (note 4)	<u>129,138</u>	<u>129,368</u>
AUTRES		
Coût de développement du système de régis	92,175	92,175
Améliorations du système	10,435	10,435
Moins: amortissement cumulé	<u>(102,610)</u>	<u>(102,610)</u>
	<u>0</u>	<u>0</u>
LIMITÉ : FOND JEUNESSE JERSEY CANADA (note 5)	42,513	47,404
Placement		
Dû à Jersey Canada d'exploitation, sans intérêt, non garanti	<u>(37,221)</u>	<u>(28,950)</u>
	<u>5,292</u>	<u>18,454</u>
	<u>\$ 721,422</u>	<u>\$ 780,431</u>
PASSIF		
ACTUEL		
Créditeurs et charges à payer	\$ 91,930	\$ 57,792
Remises gouvernementales à payer	2,047	1,375
Revenus d'abonnement prépayés	3,810	3,177
Avancées du régis	20,121	55,349
Subvention gouvernementale différée (note 8)	<u>5,170</u>	<u>12,932</u>
	<u>123,078</u>	<u>130,625</u>
ACTIF NET		
	129,138	129,368
	5,292	18,454
Actif net investi en immobilisations	<u>463,914</u>	<u>501,984</u>
Limité au Fond Jeunesse Jersey Canada	<u>598,344</u>	<u>649,806</u>
Actif net sans restriction	<u>\$ 721,422</u>	<u>\$ 780,431</u>

État des opérations

Exercice clos le 31 décembre 2022

	2022 BUDGET (note 7)	2022 ACTUAL	2021 ACTUAL
REVENUS			
Enregistrements, transferts et adhésions	\$ 409,250	\$ 395,808	\$ 415,025
Revue / publications (schedule 2)	105,700	120,363	97,494
Test d'a.d.n.	20,000	14,138	20,459
Développement du marché	3,000	5,150	1,936
Intérêts des comptes en souffrance	3,000	3,300	3,156
Généalogie / revues / rapports	2,000	2,444	3,767
Locations	572	1,811	2,372
Revenu d'investissement	15,000	1,582	14,432
Autre	200	300	181
Subvention gouvernementale - achats d'immobilisations amortis	<u>0</u>	<u>0</u>	<u>238</u>
	<u>558,722</u>	<u>544,896</u>	<u>559,060</u>
DÉPENSES			
Salaires et bénéfiques (schedule 1)	175,429	180,880	191,451
Administration (schedule 1)	118,854	120,647	108,005
Dépenses revues / publications (schedule 2)	96,442	102,890	86,901
Réunions (schedule 1)	29,500	37,327	27,749
Édifice (schedule 1)	31,860	34,281	29,841
Programme national de travaux sur place	50,000	27,737	24,665
Développement du marché	19,950	12,792	7,078
Activité de la Royale	18,452	12,204	2,830
Test d'a.d.n.	9,500	7,181	8,245
Déplacement du personnel	7,000	2,508	5,848
Subventions et adhésions spéciales	<u>2,500</u>	<u>2,425</u>	<u>2,569</u>
	<u>559,487</u>	<u>540,872</u>	<u>495,182</u>
(INSUFFISANCE) SURPLUS avant ce qui suit:	<u>(765)</u>	<u>4,024</u>	<u>63,878</u>
Amortissement (schedule 1)	(4,500)	(8,868)	(9,861)
Gain (perte) non réalisé des placements	0	(33,456)	14,629
Gain sur taux de change	<u>1,000</u>	<u>0</u>	<u>1,291</u>
	<u>(3,500)</u>	<u>(42,324)</u>	<u>6,059</u>
(INSUFFISANCE) SURPLUS des opérations pour l'année	(4,265)	(38,300)	69,937
(INSUFFISANCE) FOND JEUNESSE JERSEY CANADA (note 5)	<u>0</u>	<u>(13,162)</u>	<u>(1,880)</u>
(INSUFFISANCE) SURPLUS POUR L'ANNÉE	<u>\$ (4,265)</u>	<u>\$ (51,462)</u>	<u>\$ 68,057</u>

Pour obtenir la copie complète des états financiers vérifiés :

1. Visitez notre site internet: www.jerseycanada.com
2. Contactez le bureau: phyllis@jerseycanada.com ou téléphonez au (519) 821-1020 (poste 100)